



BANCO CENTRAL DEL ECUADOR



# CUENTAS NACIONALES TRIMESTRALES DEL ECUADOR SEGUNDO TRIMESTRE DE 2011

SEPTIEMBRE 2011

Dirección de Estadística Económica



# Presentación

- La Constitución de la República establece que el Banco Central del Ecuador (BCE) instrumentará la política monetaria, crediticia, cambiaria y financiera formulada por la Función Ejecutiva, la cual tiene como uno de sus objetivos: *“promover niveles y relaciones entre las tasas de interés pasivas y activas que estimulen el ahorro nacional y el financiamiento de las actividades productivas, con el propósito de mantener la estabilidad de precios y los equilibrios monetarios en la balanza de pagos, de acuerdo al objetivo de estabilidad económica definido en la Constitución”* (Art. 302 y 303).
- En este sentido, la “Ley Reformatoria a la Ley de Régimen Monetario y Banco del Estado”, publicada en el Registro Oficial No. 40 de 5 de octubre de 2009, estipula que el BCE debe “compilar y publicar, de manera transparente, oportuna y periódica, las estadísticas macro-económicas nacionales”.
- Dentro de este ámbito de competencia, el BCE publica la presentación “Cuentas Nacionales Trimestrales del Ecuador, Segundo Trimestre de 2011”, con la última información disponible, para la toma de decisiones económicas de la ciudadanía, las instituciones nacionales e internacionales, y las autoridades gubernamentales.



## Contenido

### I. SECTOR REAL

Cuentas Nacionales trimestrales, Mercado laboral, Pobreza y desigualdad.

### II. SECTOR EXTERNO

Cuenta Corriente, Comercio exterior y Remesas.

### III. SECTOR MONETARIO Y FINANCIERO

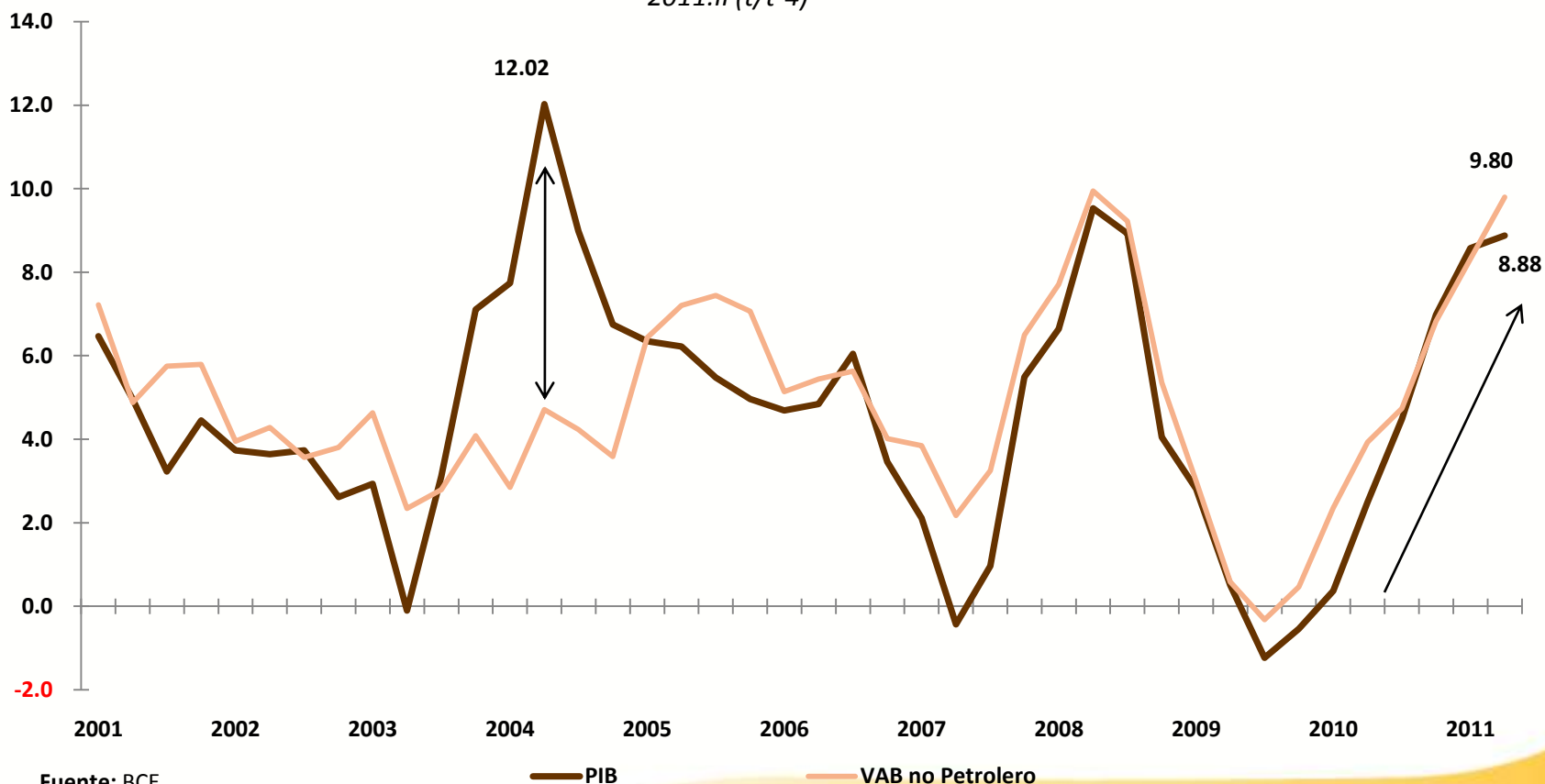
Captaciones, cartera y cartera vencida del sistema financiero e Inversión doméstica.





El PIB del Ecuador mantiene su tendencia de fuerte crecimiento económico, con una variación anual de 8.9% en el II Trimestre de 2011. El sector no petrolero continúa impulsando el crecimiento productivo nacional, con un aumento anual de 9.8% en el mismo período mientras que el sector petrolero tuvo una variación anual de 8.9%. Las principales variables económicas que aportaron a este comportamiento han sido, en su orden, la inversión, el consumo de los hogares, y las exportaciones.

VARIACIÓN DEL PIB Y DEL VALOR AGREGADO NO PETROLERO  
2011.II (t/t-4)



Fuente: BCE



La **inversión** en los sectores privado y público de la economía (FBKF), presentó un crecimiento anual de 17.2%. Este crecimiento se debe principalmente al mejoramiento en el II Trimestre de 2011 de la inversión en: Construcción, 25.4%; Metálicos y no metálicos (estructuras como planchas metálicas, y otros), 12.3% y Maquinaria y equipo, 5.2%.

VARIACIÓN DE LA INVERSIÓN  
t/t-4

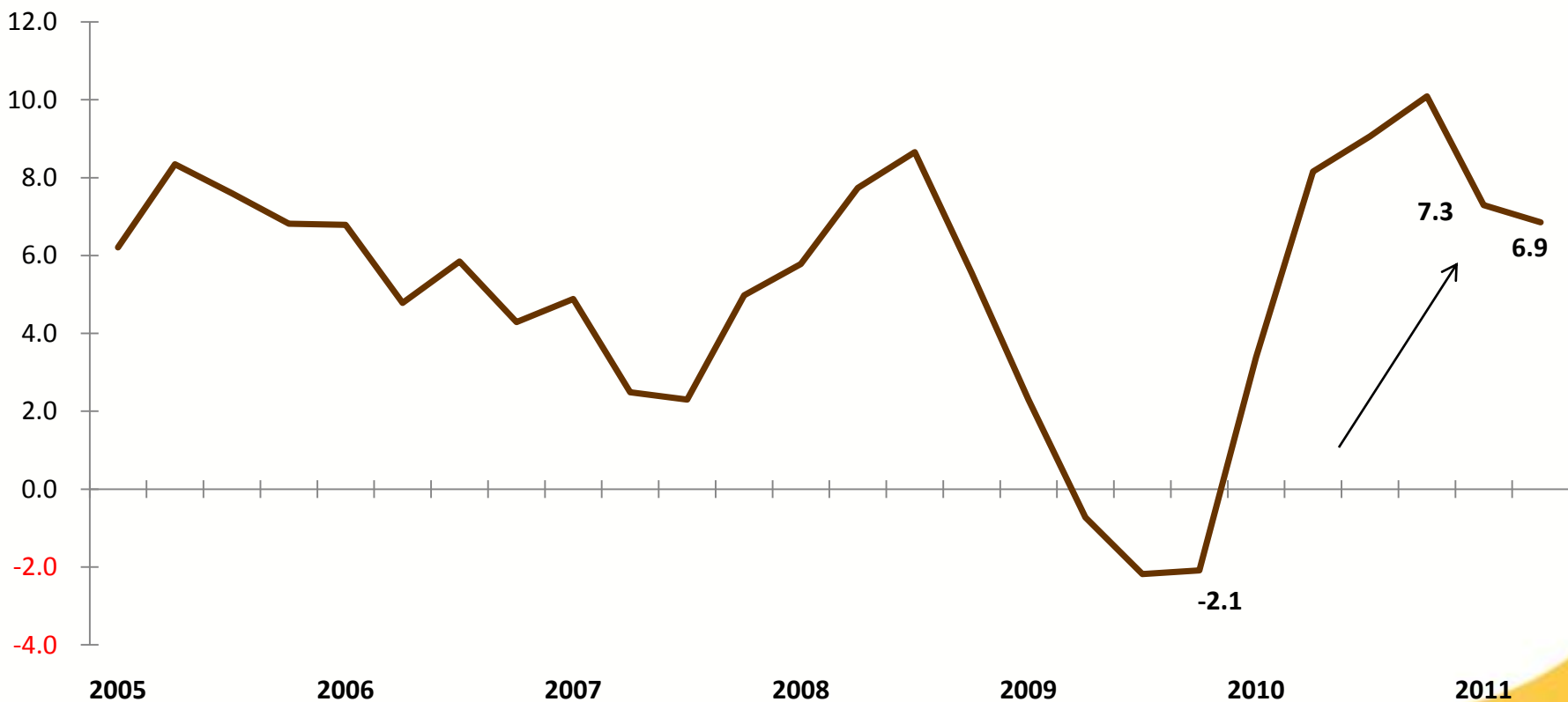




El consumo final de los hogares presentó un incremento anual de 6.9%. Entre los factores que incidieron en este comportamiento se encuentran el volumen de crédito otorgado por el sistema financiero (22% de crecimiento anual) y el aumento del salario real (5% de crecimiento anual), entre otros.

### EVOLUCIÓN DEL CONSUMO FINAL DE LOS HOGARES

*t/t-4*



Fuente: BCE

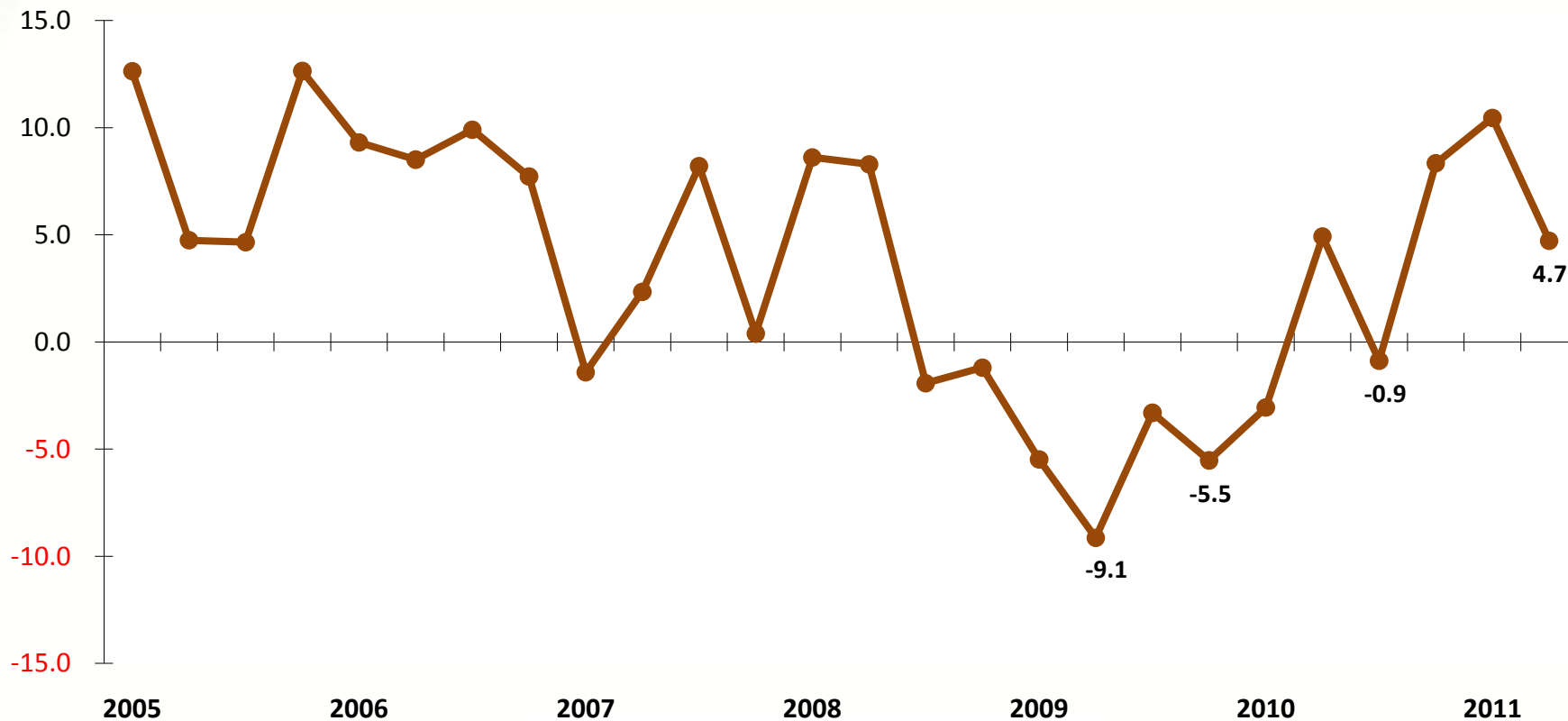




Las exportaciones totales (volumen de mercancías y servicios) presentaron un crecimiento anual de 4.7%.

### VARIACIÓN DE LAS EXPORTACIONES

*t/t-4*



Fuente: BCE

—●— Variación interanual



Los mayores crecimientos del II Trimestre de 2011 se dieron en los siguientes productos: otros productos manufacturados, productos alimenticios diversos, transporte, productos de madera, productos minerales básicos, metálicos y no metálicos, pescado elaborado y productos cárnicos, pesca fresca.

**COMPORTAMIENTO EXPORTACIONES, 2011.II  
EN PORCENTAJES**

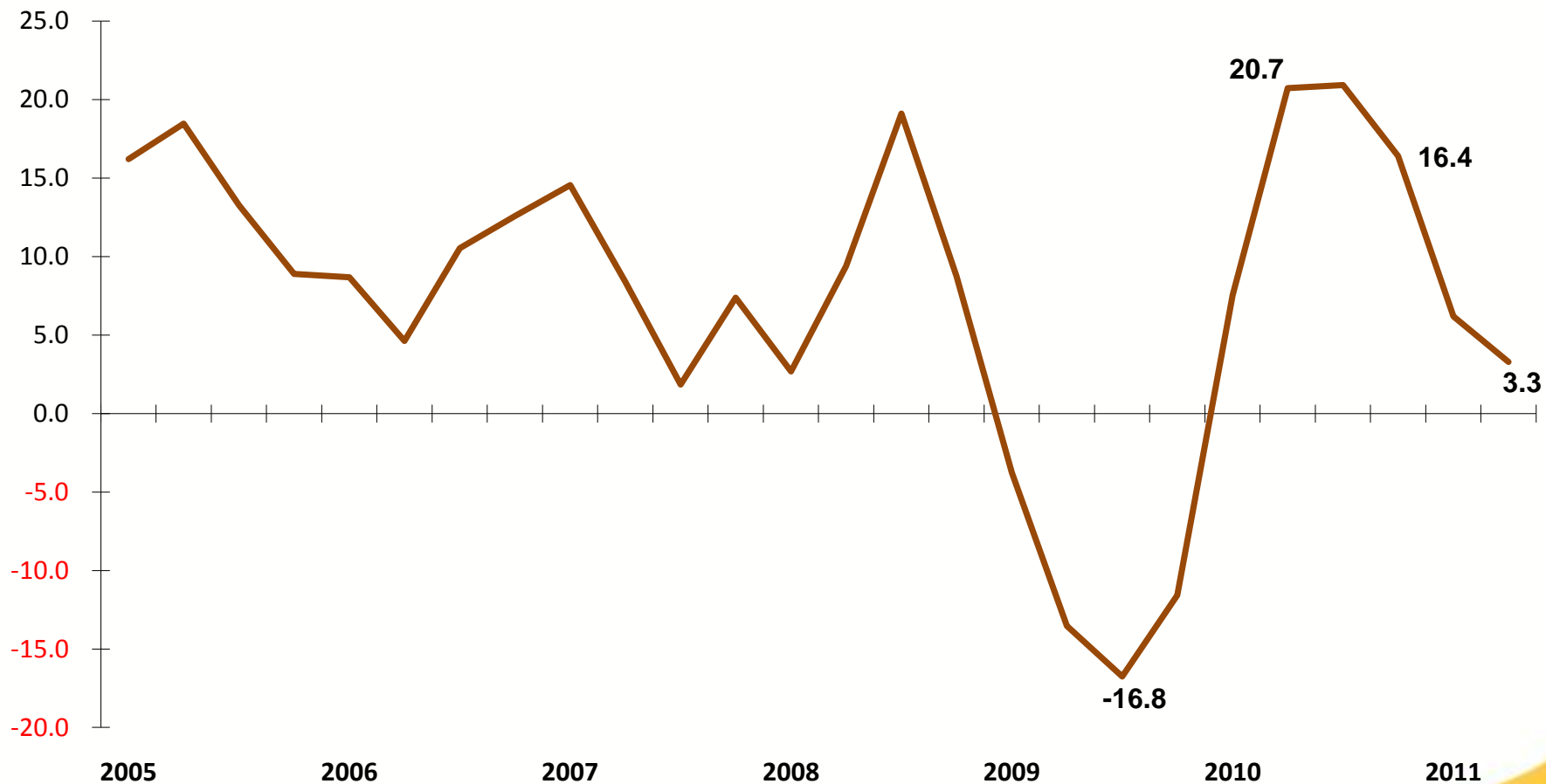
	<i>Variación interanual</i>
Otros productos manufacturados	104.4
Productos alimenticios diversos	51.2
Transporte y almacenamiento	35
Productos de Madera	24.9
Productos minerales básicos, metálicos y no metálicos	23
Pescado elaborado, carne y productos cárnicos	16.4
Pesca	13.4
Otros productos agrícolas	8
Banano, café y cacao	6.5
Maquinaria, equipo y material de transporte	6.1
<b>Total Exportaciones</b>	<b>4.7</b>
Productos de la refinación de petróleo y gas	4
Bebidas	3.5
Productos químicos, plásticos y de caucho	2
Tabaco elaborado	0
Productos de la producción animal	-1.8
Productos de minas y canteras	-5
Petróleo crudo, gas natural y servicios relacionadas	-10
Productos del papel y p. editoriales	-17.4
Productos silvícolas y de la extracción de madera	-21
Textiles, prendas de vestir y productos de cuero	-30

Fuente: BCE



Las importaciones totales presentaron un incremento anual de 3.3%, menor al de las exportaciones que fue de 4.7% .

### EVOLUCIÓN DE LAS IMPORTACIONES *t/t-4*



Fuente: BCE



**Dentro de la Industria Manufacturera**, la Fabricación de Maquinaria, equipo y material de transporte; químicos, plásticos y de caucho; elaboración de bebidas; elaboración de productos de la madera; elaboración de productos minerales básicos, fueron las industrias que presentaron mayor crecimiento el II Trimestre de 2011.

Industrias	Variación interanual
A.- Agricultura, ganadería, caza y silvicultura	5.38
B.- Pesca	13.34
C.- Explotación de minas y canteras	5.39
D.- Industria manufacturera (excluye refinación de petróleo)	5.91
E.- Suministro de electricidad y agua	34.9
F.- Construcción	25.93
G.- Comercio al por mayor y menor	6.85
I.- Transporte y almacenamiento (2)	6.04
J.- Intermediación financiera	12.9
H+K+M+N+O.- Otros servicios (3)	11.88
L.- Administración pública y defensa; planes de seguridad social de afiliación obligatoria	1.34
P.- Hogares privados con servicio doméstico	2.13
<b>Total VAB (pb)</b>	<b>9.67</b>
Otros elementos del PIB	1.04
<b>PRODUCTO INTERNO BRUTO (P.I.B.)</b>	<b>8.88</b>

Fuente: BCE



INDUSTRIAS	PIB	EMPLEO
A.- Agricultura, ganadería, caza y silvicultura	0.45	27.9
B.- Pesca	0.24	0.9
C.- Explotación de minas y canteras	0.64	0.5
D.- Industria manufacturera (excluye refinación de petróleo)	0.84	10.5
E.- Suministro de electricidad y agua	0.29	0.5
F.- Construcción	2.45	6.4
G.- Comercio al por mayor y menor	1.03	20.0
I.- Transporte y almacenamiento	0.45	6.0
J.- Intermediación financiera	0.33	0.9
H+K+M+N+O.- Otros servicios	1.94	19.9
L.- Administración pública y defensa; planes de seguridad social de afiliación obligatoria	0.07	3.6
P.- Hogares privados con servicio doméstico	0.00	3.0
<b>Total VAB (pb)</b>	<b>8.78</b>	
Otros elementos del PIB	0.10	
<b>PRODUCTO INTERNO BRUTO (P.I.B.)</b>	<b>8.88</b>	
<b>TOTAL EMPLEO</b>		<b>100.0</b>

Fuente: BCE, ENEMDU.

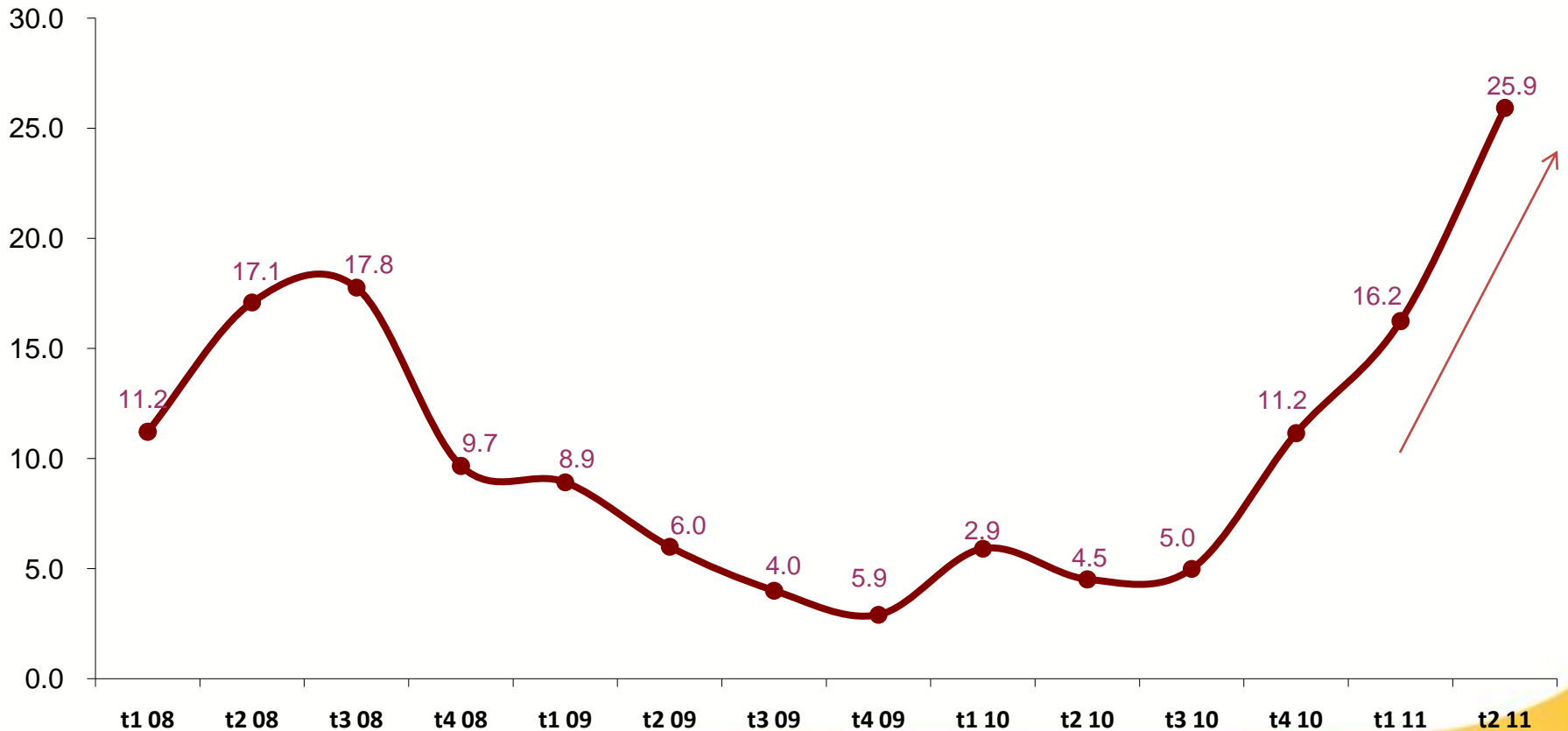
Nota: Contribución a la variación interanual del PIB, segundo trimestre de 2011; estructura del empleo por actividad económica, junio de 2011.



La actividad del sector de la construcción (privada y pública) presentó un incremento de 25.9% en relación al segundo trimestre de 2010. Esta evolución se originó, entre otras causas, por la continuación y nuevos proyectos de infraestructura civil ejecutados por el Estado y el aumento de programas inmobiliarios privados y públicos. Es la industria que más contribuyó al crecimiento del PIB con 2.45%.

### INDUSTRIA DE LA CONSTRUCCIÓN

*Variaciones del VAB, segundo trimestre de 2011*

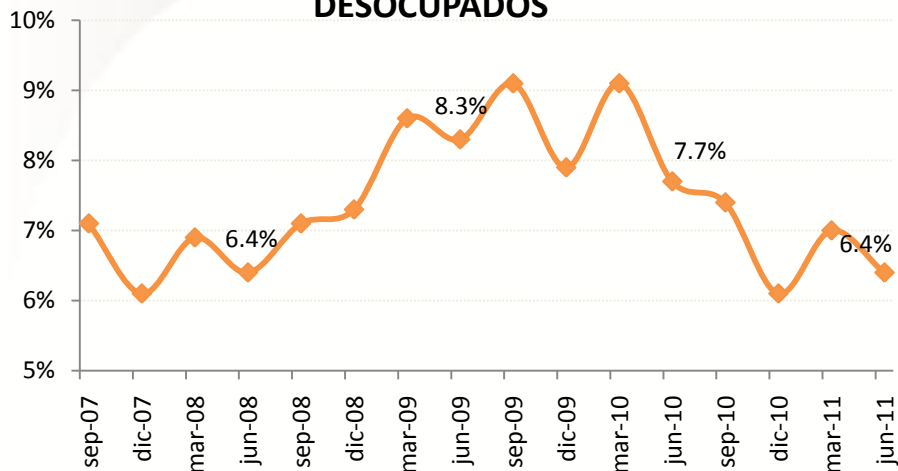


Fuente: BCE



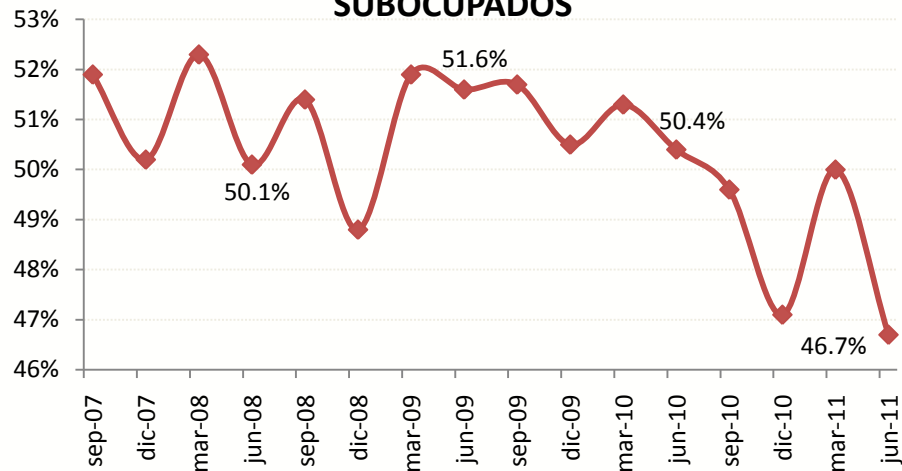


DESOCUPADOS



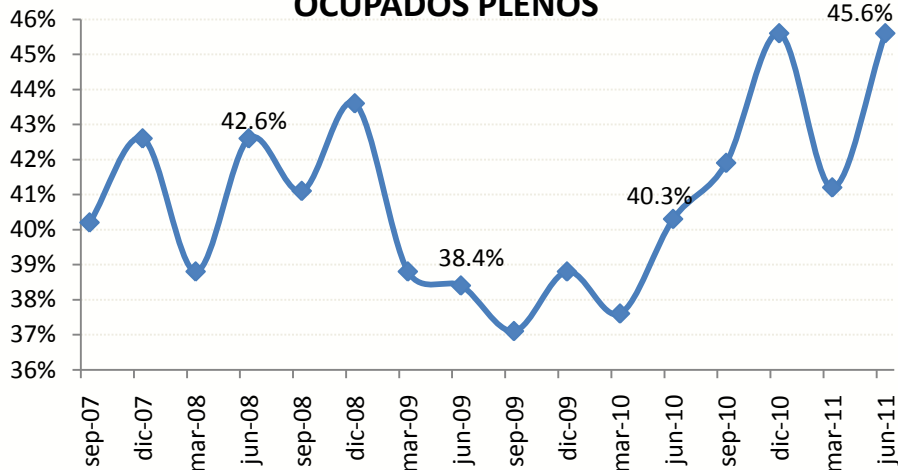
Fuente: ENEMDU.

SUBOCUPADOS



Fuente: ENEMDU.

OCUPADOS PLENOS



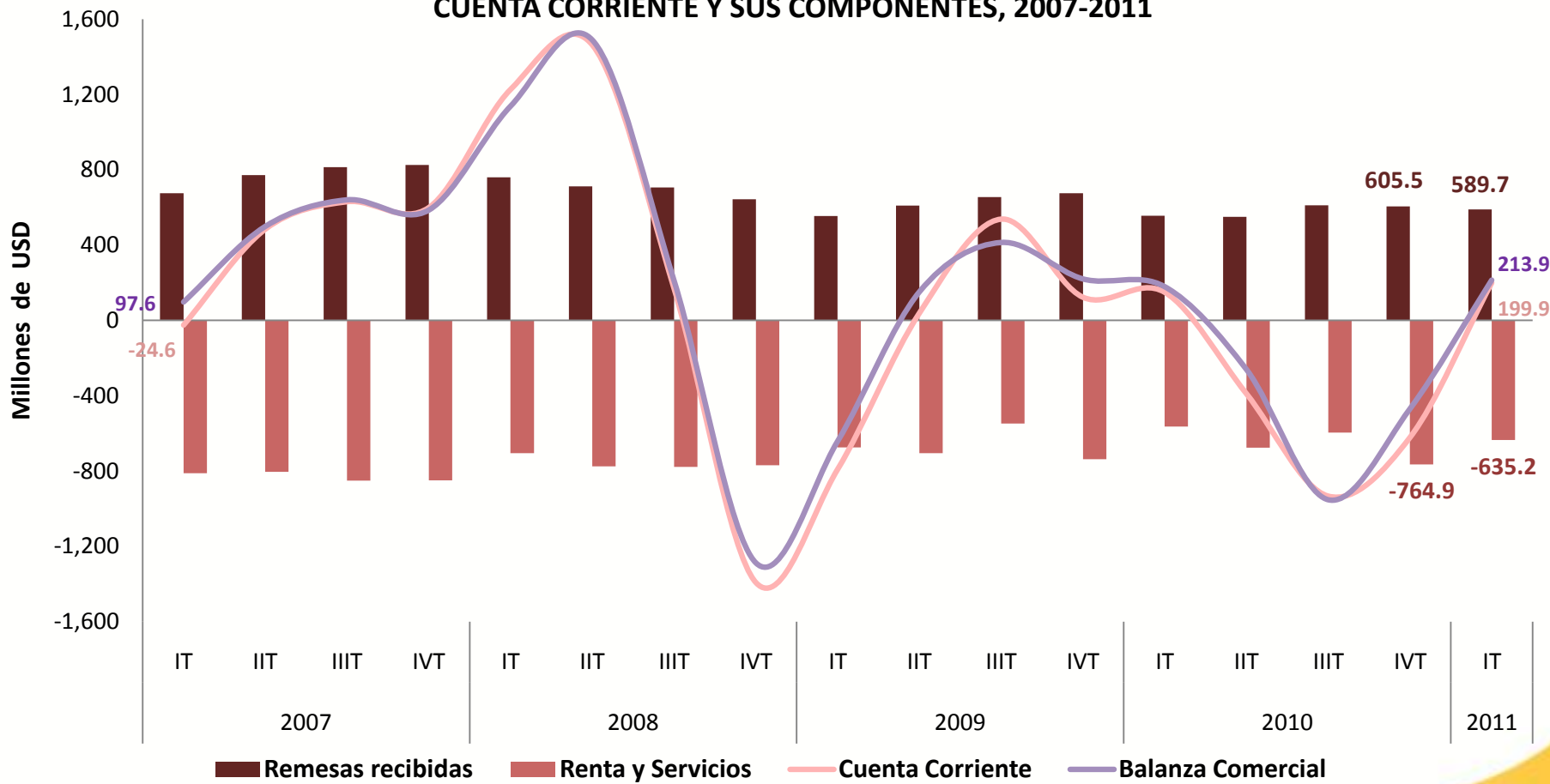
Fuente: ENEMDU.

La crisis económica mundial de 2009 influyó en el mercado laboral ecuatoriano. En ese año se presentó un incremento de la desocupación, pero a partir de 2010 y en especial en 2011, existe una recuperación significativa lo que ha implicado que los niveles de subocupación (46.7%), desocupación (6.4%) disminuyan significativamente y aumenten los ocupados plenos (45.6%).



Al primer trimestre de 2011, la *Cuenta corriente* muestra un superávit de USD 199.9 millones provocado por el saldo positivo de la *Balanza comercial* y el flujo de remesas recibidas que compensa en gran medida el déficit estructural de la Balanzas de renta y servicios.

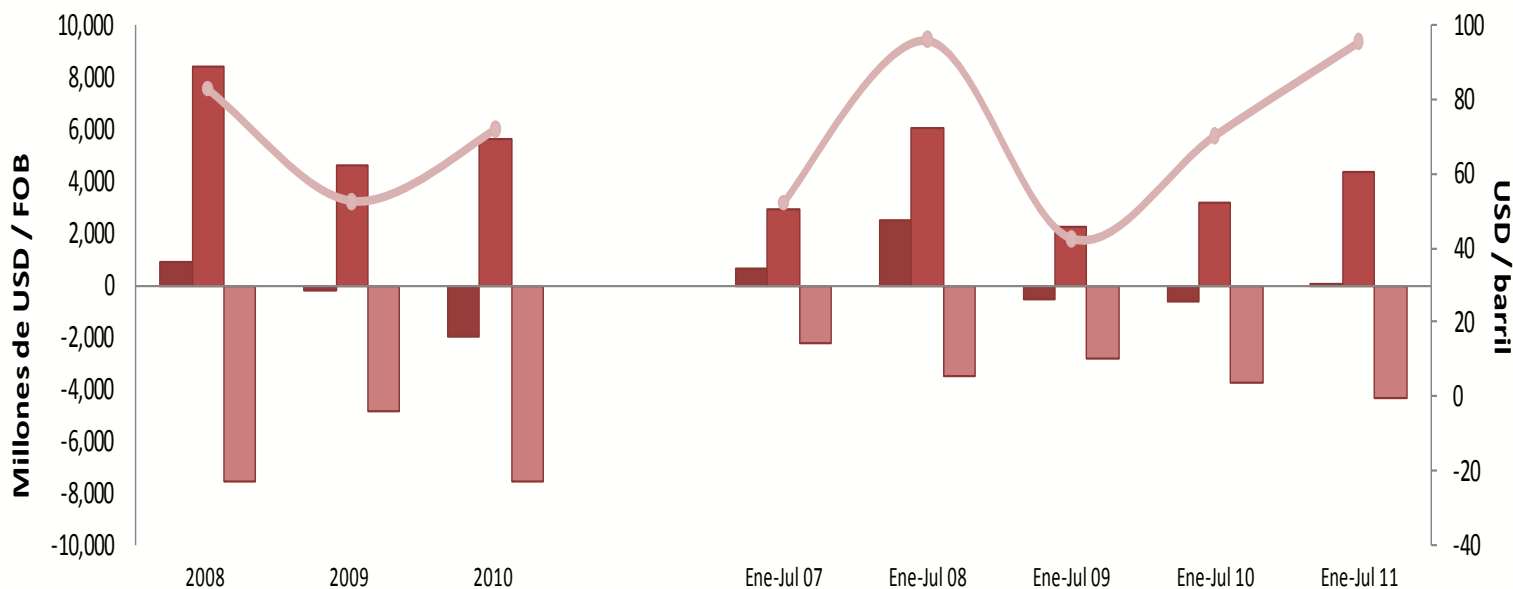
**CUENTA CORRIENTE Y SUS COMPONENTES, 2007-2011**





La *Balanza Comercial Total*, durante el período enero – julio de 2011 registró un saldo favorable de USD 6.47 millones, resultado que al ser comparado con el obtenido en el mismo período del año 2010 (USD -619.09 millones), representó una recuperación comercial de 101.05%. La *Balanza Comercial Petrolera* tuvo un saldo favorable de USD 4,359.96 millones (7.5% del PIB). La *Balanza Comercial No Petrolera* contabilizó un saldo negativo de USD -4,353.49 millones.

## BALANZA COMERCIAL



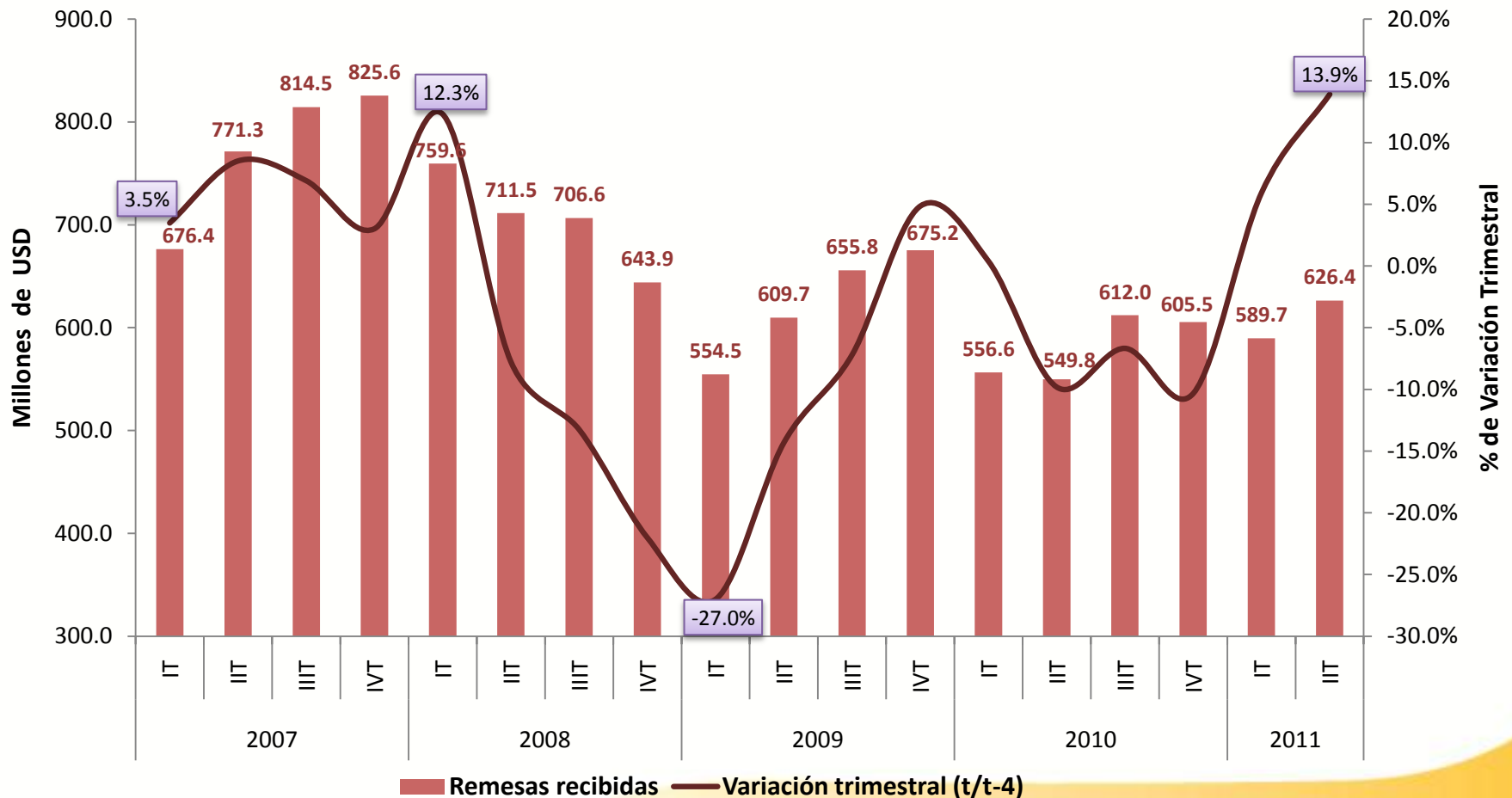
■ Total	2008	2009	2010	Ene-Jul 07	Ene-Jul 08	Ene-Jul 09	Ene-Jul 10	Ene-Jul 11
■ Petrolera	8,455	4,626	5,630	2,891.79	6,023.24	2,226.46	3,164.40	4,359.96
■ No petrolera	-7,545	-4,860	-7,609	-2,214.64	-3,512.72	-2,791.35	-3,783.49	-4,353.49
—●— Precio del crudo facturado (eje der.)	82.95	52.56	71.92	52.15	96.13	42.36	70.37	95.74

Fuente: BCE



Las remesas recibidas durante el segundo trimestre de 2011 alcanzaron la suma de USD 626.4 millones, esto es 6.2% más que el trimestre anterior (USD 589.7 millones) y 13.9% más con relación al monto registrado en el segundo trimestre de 2010 (USD 549.8 millones).

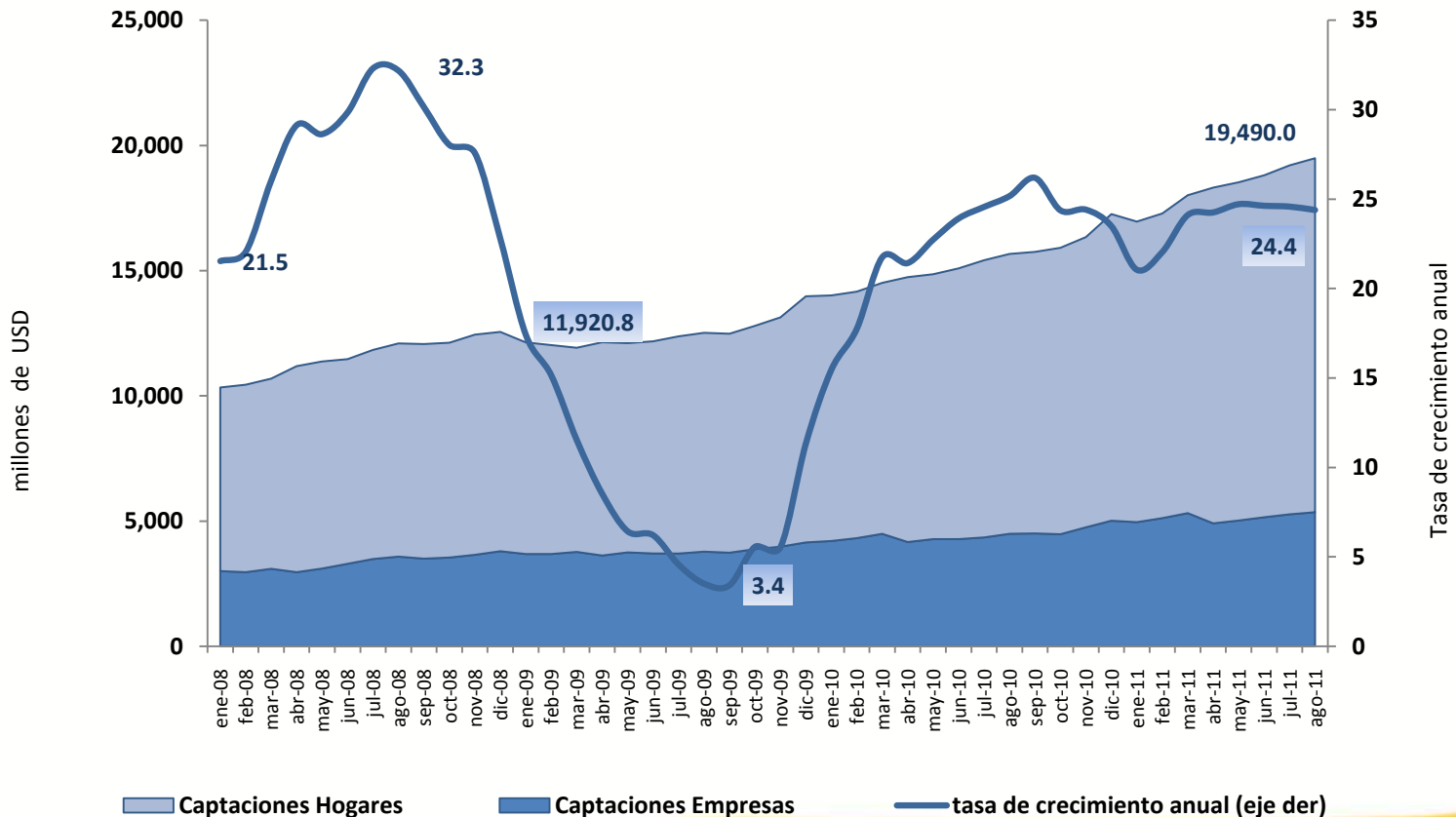
### COMPORTAMIENTO DE LAS REMESAS RECIBIDAS, 2007-2011





Los depósitos de empresas y hogares en el Sistema Financiero alcanzaron en agosto de 2011 USD 19,490.0 millones (33.6% del PIB) mientras que en diciembre de 2010 fueron USD 17,259.4 millones (29.8% del PIB). La tasa de crecimiento anual fue 24.4% en agosto de 2011 y 23.5% en diciembre de 2010.

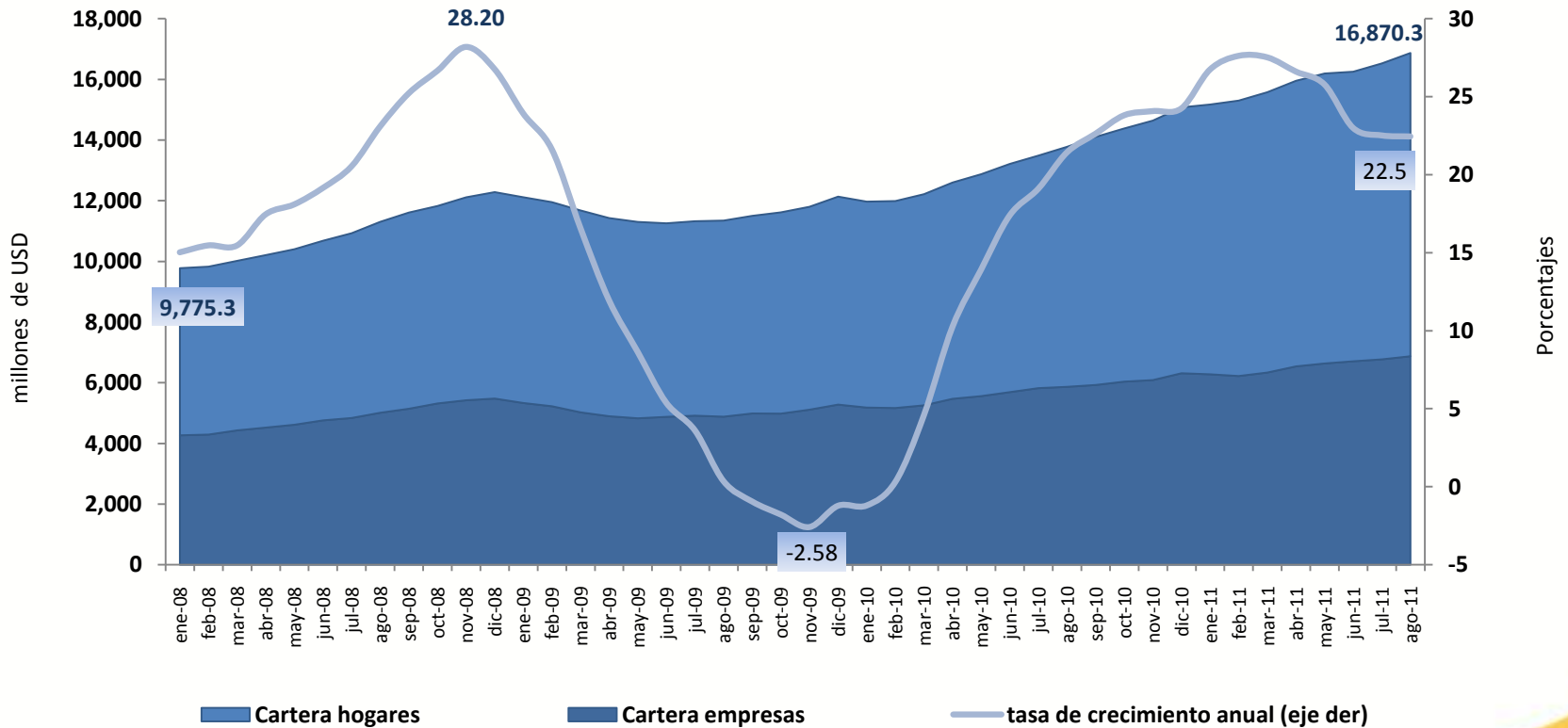
CAPTACIONES DEL SISTEMA FINANCIERO, 2008-2011





La cartera por vencer del Sistema Financiero al sector privado (empresas y hogares) alcanzó en agosto de 2011 un saldo de USD 16,870.3 millones (29.1% del PIB) en comparación a USD 15,077.7 millones (26.0% del PIB) registrados en diciembre de 2010. La tasa de crecimiento anual fue 22.5% en agosto de 2011.

CARTERA DEL SISTEMA FINANCIERO, 2008-2011





Entre octubre de 2009 y agosto de 2011 el monto asignado a la Banca Pública por concepto de Inversión Doméstica representa USD 1,258 millones, de los cuales el BCE ha recibido por pago de capital USD 384.79 millones.

**Montos de Inversión Doméstica**  
*(millones de USD)*

EMISOR	MONTO ASIGNADO	PAGO CAPITAL	SALDO ADEUDADO
BEDE	375.00	98.33	276.67
BEV	100.00	12.50	87.50
BNF	406.75	167.71	239.04
CFN	376.25	106.25	270.00
<b>TOTAL</b>	<b>1,258.00</b>	<b>384.79</b>	<b>873.21</b>

Fuente: BCE.



En agosto de 2011, la morosidad global de la cartera es inferior en 0.2 puntos porcentuales a la observada en igual período del año pasado, son niveles bastante bajos de morosidad para un sistema financiero.

## CARTERA TOTAL DE CRÉDITO: BANCA PRIVADA

	<i>Millones USD</i>				<i>Variaciones</i>				
	Dic-09	Ago-10	Dic-10	Ago-11	Absoluta		Relativa		
	(a)	(b)	(c)	(d)	(e)=	(f)=	(d)-	Ago 10/ Dic	Ago 11/ Dic
					(b)-(a)	(c)	(c)	09	10
Cartera por Vencer	9,182	10,055	11,104	12,280	873	1,176		9.51%	10.60%
Cartera Vencida	272	301	254	342	29	88		10.70%	34.53%
<b>Total</b>	<b>9,454</b>	<b>10,356</b>	<b>11,358</b>	<b>12,622</b>	<b>902</b>	<b>1,264</b>		<b>9.54%</b>	<b>11.13%</b>
<b>Indice Morosidad en %</b>	<b>2.9%</b>	<b>2.9%</b>	<b>2.2%</b>	<b>2.7%</b>					
Comercial	2.2%	2.1%	1.5%	1.5%					
Consumo	4.2%	4.4%	3.5%	4.1%					
Vivienda	1.5%	1.9%	1.5%	2.2%					
Microcrédito	3.8%	3.2%	2.6%	3.7%					

Fuente: SBS



BANCO CENTRAL DEL ECUADOR

**SOL**

*Cultura **La Tolita**, de 400 aC. a 600 dC.  
En su representación se sintetiza toda  
la mitología ancestral del Ecuador.  
Trabajado en oro laminado y repujado.*

*Museo Nacional*

**BANCO CENTRAL DEL ECUADOR**  
DIRECCIÓN DE ESTADÍSTICA ECONÓMICA

2011. © Banco Central del Ecuador

[www.bce.fin.ec](http://www.bce.fin.ec)

Se permite la reproducción de este documento siempre que se cite la fuente.

LA REVOLUCIÓN  
CIUDADANA  
*Avanza!*